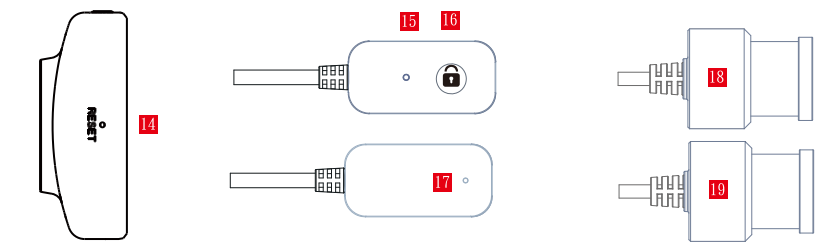
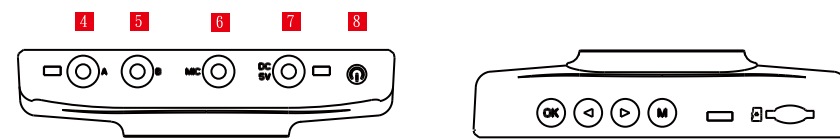
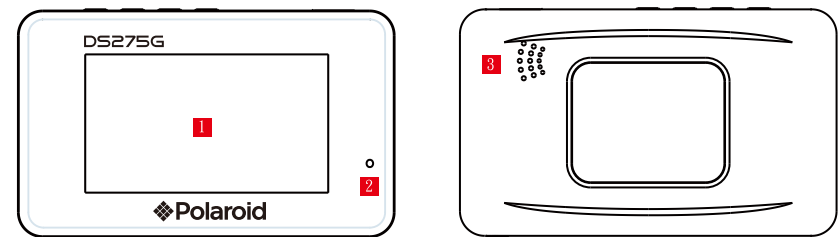


Polaroid DS275G 機車行車紀錄器

感謝您購買本產品，本產品是一款高畫質錄影、具備前後雙錄影於一身的多功能高科技新產品；適用於機車拍攝，有效提高行車安全事故的取證。在使用本產品之前，請詳細閱讀此用戶手冊，並請保管好此手冊；我們希望本產品，能滿足您的需求並長期服務於您。

1. 外觀介紹



- 1 2.7" 螢幕
- 2 主機燈號
- 3 喇叭
- 4 A鏡頭接頭
- 5 B鏡頭接頭
- 6 MIC線控接頭
- 7 電源接頭
- 8 電源鍵
- 9 確認鍵
- 10 往上鍵
- 11 往下鍵
- 12 選單鍵(M)
- 13 microSD 卡槽
- 14 重置鍵
- 15 線控燈號
- 16 手動鎖檔鍵
- 17 麥克風
- 18 鏡頭
- 19 鏡頭

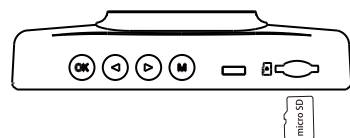


2. 配件



3. 功能操作

1. 使用前請將 microSD 記憶卡依正確方向插入卡槽內，請根據需求購買 8-32GB microSD 記憶卡 (建議使用Class 10 U1 以上規格以及至少使用8GB)



2. 開機後待機狀態短按【選單鍵(M)】可進入選單對主機的數值設定，如不設定的話，一切數值將是出廠設定值。按【選單鍵(M)】對選單設定時是在已開機的情況下，如主機未開機請先透過電源開關鍵開機。



- 「介面說明」
- 1 錄影模式
 - 2 錄影時間
 - 3 鎖檔符號
 - 4 定位狀態
 - 5 WDR
 - 6 A後鏡頭
 - 7 B前鏡頭
 - 8 麥克風狀態
 - 9 記憶卡狀態
 - 10 電池符號
 - 11 車牌水印
 - 12 時間水印
 - 13 經緯度速度水印

待機狀態長按【選單鍵(M)】可切換錄影 / 播放。
 是錄影模式，是撥放模式，顯示於螢幕的左上角。
 3. 錄影設定：當主機在錄影待機狀態下，短按【選單鍵(M)】，可進行錄影參數設定。

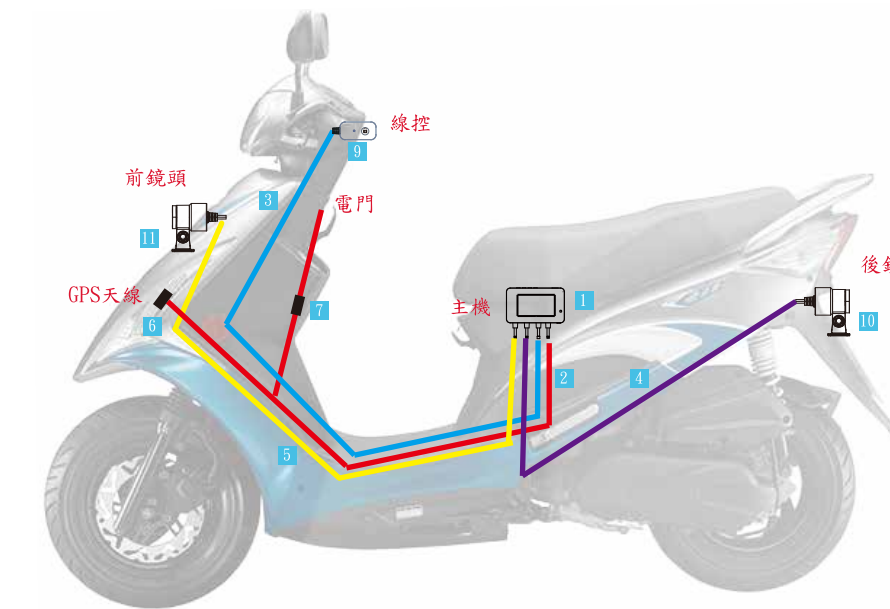
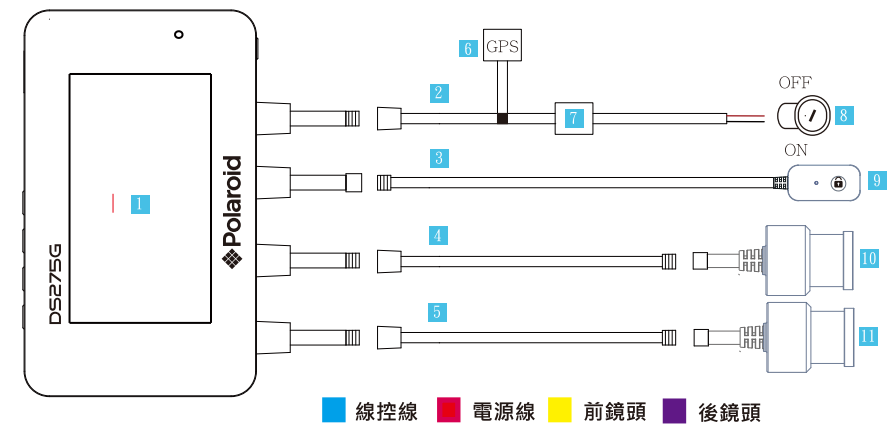
4. 安裝說明

- 1 主機
- 2 電源線
- 3 線控線
- 4 B(後)鏡頭延長線
- 5 A(前)鏡頭延長線
- 6 GPS盒子(選配)
- 7 電源盒
- 8 鎖頭電門
- 9 線控
- 10 B鏡頭
- 11 A鏡頭

- 主機：用魔鬼氈貼於主機背部及車體上固定於機車椅墊內。(建議使用果凍套防濕氣)可依據不同車款的車廂的空間直的擺放或是橫的擺放。
- 線材：依照右側的接線方式將線材依序安裝機車各個位置上。(避開電盤，避免干擾)
- 電源：一端連接「鎖頭電門」正電及負電，另一端連接到主機紅色寶馬接頭。
- 線控：一端連接到龍頭把手的左側或右側，並用3M膠黏貼於龍頭上(建議擺放不易接觸到水的位置)，另一端連接到主機寶馬接頭(MIC)。
- 鏡頭：將鏡頭套上鏡頭環及3M座鎖在前後適當位置(前：龍頭下方或斜板上方 後：尾部凸出位置)。並用自攻螺絲鎖緊。A鏡頭為前鏡頭，B鏡頭為後鏡頭安裝時請注意。安裝時鏡頭請朝中間偏下擺放避免光線直射影響拍攝畫質。

備註：

- GPS(選配)：使用時建議貼在車體殼外收訊最佳擺放時請避開旁邊有金屬成分的物體，以免影響GPS收訊。
- 錄影畫面閃爍異常時，請確認火星塞是否用R級電阻式火星塞，若不是請更換成R級。
- 寶馬線接頭有方向性，請依據兩端「箭頭」方向插入，請勿硬插造成接頭受損。
- 鏡頭線材用繞圈的方式收線，折損到線材會導致訊號異常無法錄影。
- 鏡頭安裝時請自行依據車輛的款式，將鏡頭置於車體不易抖動的位置，降低錄影抖動影響錄影效果。
- 台灣屬於經常下雨潮濕的環境，使用時請確保車廂內的乾燥，以免水氣影響到主機的工作。(主機內有測試潮濕試紙，作為判斷主機是否進水的責任釐清)
- 記憶卡請使用原廠搭配的記憶卡，如自行更換記憶卡請使用知名品牌Class C10 U1等級以上的記憶卡。初次使用請用主機格式化，為了確保卡的穩定性，建議固定一個月格式化一次。另外手動鎖檔的檔案不會被覆蓋，請固定時間格式化避免使用空間不足。
- 電源盒安裝時，請先確認極性，極性相反會導致電源損壞，另外擺放電源盒時建議往高的位置擺放，避免浸水損壞電源。
- 贈品不保固。
- 請固定時間擦拭鏡頭以確保拍攝品質。
- 如遇到機器異常時請重新開機或是Reset機器。
- 請避免快速來回切換電源，避免機器有誤動作產生。



5. 選單設定

設定	*紅字標示為預設值
錄影解析度	Full HD 1920*1080P / HD 1280*720P
循環錄影	1分鐘 / 2分鐘/3分鐘
後鏡頭倒轉	關 / 開
喇叭音量	高 / 中 / 低
WDR	關 / 開
EV曝光補償	+3.0/+2.0/+1.0/+0.0/-1.0/-2.0/-3.0
開機自動錄影	關 / 開
螢幕保護	10秒/20秒/30秒/關閉
麥克風	關 / 開
日期時間設置	年月日時分秒
頻率	60Hz / 50Hz
格式化	確認 / 取消
時區設置	UTC +8:00
車牌設置	開 / 關 (XXXXXX)
恢復出廠設置	確認 / 取消
記憶卡容量	XX / XX G
版本	YYYY-MM-DD

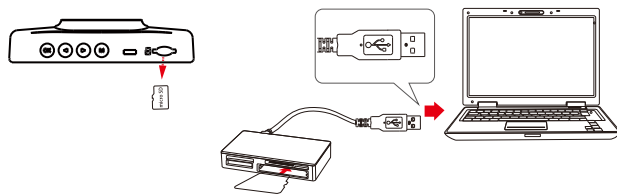
6. 錄影說明

- 錄影說明：
在待機模式，短按【確認鍵(OK)】開啟錄影功能，[指示燈]同步錄影閃爍提醒，再次短按【確認鍵(OK)】關閉錄影並自動保存檔；短按【選單鍵(M)】進入錄影模式的功能表，進行相關設置。
- 錄影狀態按鍵說明：
 - 短按【往上鍵】可開/關錄音功能。
 - 短按【往下鍵】可切換前後鏡頭(於螢幕上顯示)。
 - 短按線控上的【緊急鎖檔鍵】可做緊急鎖檔功能。
 - 短按【電源鍵】可關閉/開啟螢幕顯示。
 - 輕按【確認鍵(OK)】即停止錄影。

7. 撥放說明

- 透過主機螢幕顯示來播放
播放：
待機模式下，長按【選單鍵(M)】切換到播放模式；短按【往上鍵】(上一個)和【往下鍵】(下一個)查看檔案；短按【確認鍵(OK)】進行播放或者暫停播放影片檔；在播放影片時短按【往上鍵】和【往下鍵】設置快退和快進功能；短按【選單鍵(M)】退出播放模式。
刪除：
在播放模式下，長按【選單鍵(M)】出現 刪除 選項。按【往上鍵】或【往下鍵】切換，再按【確認鍵(OK)】進入選項，即可對影片進行刪除。
- 透過與電腦連接來播放
(1) 將 microSD 記憶卡從機身上取出，透過讀卡機插入電腦 USB 插孔。此時可當大容量儲存裝置使用，將錄製的影片透過可支援的播放軟體來播放。

貼心提醒：將 microSD 記憶卡往裡按，直至聽到「嗒嗒」一聲，待鬆開時，卡將會自動彈出，從機身上取出即可。



8. 刪除影片

在播放模式下，按【選單鍵(M)】出現“刪除”選項。按【往上鍵】或【往下鍵】切換，再按【確認鍵(OK)】，即可對影片進行刪除。

9. 手動鎖檔說明

手動鎖檔：
錄影狀態中，按下線控器的【緊急鎖檔鍵】，螢幕上方出現鎖檔符號，同時，LED燈號快速閃爍，直到切換到下一個檔案畫面，機器會將檔案進行保護。

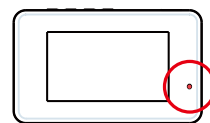


貼心提醒：請定時刪除鎖檔影片，避免可錄影空間減少。

10. 快速鍵

- 【電源鍵】 待機模式：短按 開/關螢幕
關機模式：長按 開/關機
- 【選單鍵(M)】 待機模式：短按進入功能選單 /長按模式切換
撥放模式：短按 刪除檔案
- 【確認鍵(OK)】 錄影模式：開/關 錄影功能
播放模式：撥放/暫停
- 【往上鍵】 待機模式：開/關 麥克風
撥放模式：往上選檔案
- 【往下鍵】 待機模式：切換子母畫面
撥放模式：往下選檔案
- 【緊急鎖檔鍵】 錄影模式：短按 鎖檔

11. 錄影指示燈說明



- 開機狀態：藍燈恆亮
- 錄影狀態：藍燈閃爍
- 充電狀態：紅燈恆亮

說明：
汽車開啟電門或發動後，行車紀錄器會自動開機充電並啟動錄影，同時相關工作指示燈也會同時運行。

12. 其他功能說明

- WDR(寬動態)：
開啟WDR功能 鏡頭可依環境明暗自動提高對比，昏暗環境光線不足或陽光強烈的區域皆可透過WDR(寬動態)拍攝清晰明亮的影像畫面。
- 重置功能：
當機器在人為或非人為操作情況下造成的當機現象，使用尖銳物品戳按【RESET重置鍵】復位，重新開啟機器。
- 車牌設置：
在「選單」介面，選擇「車牌水印」開啟水印功能，共有七位數字可設定，按【往上鍵】與【往下鍵】可進行設定，按【確認鍵(OK)】即可設定下一位數。設置結束後，錄影影片就會顯示您設置的車牌號碼。
- GPS功能:(選配)
電源線上搭配有GPS模組，有訊號時會螢幕上方會出現白色衛星圖標，定位時會出現綠色圖標代表定位完成。定位後影片會有緯度座標及時速顯示在影片畫面中，安裝時請將天線盒子朝外。
- 緊急鎖檔：
遇緊急狀態時，可透過線控上的緊急鎖檔鍵對當下的檔案，進行鎖檔。

13. 裝置容量

記憶體容量	microSD Card 8GB	microSD Card 32GB
解析度		
1920X1080 30fps	約1小時	約4小時
1280X720 30fps	約1.5小時	約6小時

- * 硬體=相容於支援 microSD Card 媒介之播放系統
- * 系統=相容於 Windows: Windows Media Player 9、11版本
Mac OS: Quick Time Player

14. 標籤辨識說明



6150170900001
代碼 年月 序號

15. 產品規格

螢幕	2.7吋 TFT
光圈	F1.8
感光元件	3百萬像素
鏡頭角度	150度高解析超廣角鏡頭
鏡頭玻璃	7G
影像解析度	1080P FHD /720P
影像幀數	1080P FHD(30fps)/ 720P(30fps)
壓縮格式	h.264
檔案格式	MP4
WDR	支援
手動鎖檔	支援(線控器)
車牌水印	支持
GPS	支持外置(經緯度時速顯示於影片中)
microSD	最高支援64GB(請使用Class 10 U1以上)
錄音	支援錄影同步錄音/錄影不錄音
保存溫度	攝氏 -20 ~ 60 度
工作溫度	攝氏 -10 ~ 65 度
工作濕度	相對濕度 15-65% RH
USB界面	USB 2.0
充電規格	5V / 2A
工作電流	1.5A
電池	500mA(僅用來儲存最後一筆資料用)
尺寸	94 x 54.5 x 20 mm
重量	87g

產品名稱：機車行車紀錄器
產品型號：DS275G
電源：5V/2A
委製商：輝耀企業有限公司
地址：香港新界沙田火炭坳背灣街 2-12號威力工業中心7樓F03室
電話：852-23966938

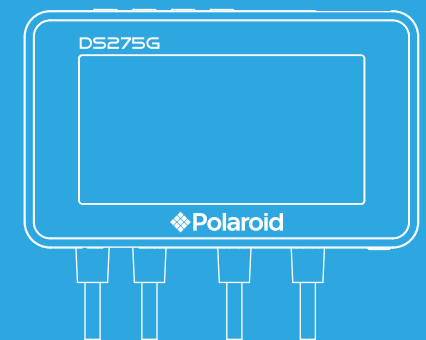
進口商：聯耀電子股份有限公司
地址：台北市信義區松德路171號10樓之6
電話：02-2727-7271
Email：support@polaroidcarcam.com
服務時間：每周一至周五 AM:10:00-PM 17:00
(中午:12:00-13:00 及國定假日休息)



16. 注意事項

- 首次使用時請用機器格式化記憶卡，並固定時間對記憶卡進行格式化以維持記憶卡的讀取穩定度。同時使用前確認機器的時間跟您要使用的地區時間是否一致。
使用場合：
2. 請嚴格遵守國家及當地相關法令，不得將此產品用於其它非法用途，否則後果自負。
使用環境：
請勿將產品置於潮濕和高溫的環境下使用，主機不具備防水和耐高溫功能。如需擦拭請用清水輕微濕潤棉布，輕輕擦拭，不要使用任何化學品進行清潔。
保潔要求：
鏡頭使用於在車外，容易附著粉塵髒污，請經常用擦鏡紙或眼鏡布輕輕擦拭，保持潔淨。
請先確認機車電瓶電壓是否正常。若因供電來源電壓異常使
- 產品損壞或造成傷亡意外，本公司無需負擔任何責任。
本產品使用於機車原廠出來的車款，私自改裝 音響，喇叭，高壓線圈，HID大燈...的兼容性問題不在保固範圍內。
部分車種 如化油版，火星塞請改用帶有R值得型號，避免錄影過程中錄影異常。例如 閃屏 馬賽克畫面出現，鏡頭線安裝時，請勿折損會造成訊號刷減斷訊，同時請避開機車電源電路如電盤或繼電器等裝置。
- 其他事項：
 - 請勿私自進行任何改裝，否則一切責任自負。
 - 請不要把產品投入到火焰中，否則一切責任自負。
 - 請根據說明正確連接電源，否則一切責任自負。
 - 如果出現當機，請用較細的物品按壓【重置鍵】，產品將恢復到出廠設定。
 - 主機不防水請勿淋雨或受潮，遇有爭議時以機器裡面的防潮紙作為責任釐清判斷標準。
- 原廠依據需求有更改變更內容的權利。

Polaroid



DS275G 機車行車紀錄器
Quick Guide
快速使用手冊